

## บทที่ 2

---

ผลการตรวจสอบมาตรการป้องกันและ  
แก้ไขผลกระทบสิ่งแวดล้อม



## บทที่ 2

### ผลการปฏิบัติตามมาตรการป้องกันและแก้ไขผลกระทบสิ่งแวดล้อม

#### 2.1 บทนำ

บริษัท ยูโนเต็ด แอนนาลิสต์ แอนด์ เอ็นจิเนียริง คอนซัลแตนท์ จำกัด ได้ดำเนินการตรวจสอบการปฏิบัติตามมาตรการที่ระบุไว้ในรายงานการวิเคราะห์ผลกระทบสิ่งแวดล้อม ระยะดำเนินการ โครงการวางท่อส่งน้ำมันไปยังท่าอากาศยานสากลกรุงเทพฯ แห่งใหม่ (สุวรรณภูมิ) ระหว่างเดือนมกราคม-มิถุนายน พ.ศ. 2565 เมื่อวันที่ 13 มิถุนายน พ.ศ. 2565 โดยมีผลการปฏิบัติตามมาตรการแสดงดังตารางที่ 2-1 และรูปที่ 2-1 ถึงรูปที่ 2-16

ตารางที่ 2-1 สรุปผลการปฏิบัติตามมาตรการป้องกันและแก้ไขผลกระทบสิ่งแวดล้อม ระยะดำเนินการ

| ผลกระทบสิ่งแวดล้อม                           | มาตรการลดผลกระทบสิ่งแวดล้อม   | รายละเอียดการปฏิบัติงาน   | หมายเหตุ   |
|--|---|---|------------|
| 1. อาชีวอนามัย ความปลอดภัยและการลดอุบัติเหตุ | อาชีวอนามัย และความปลอดภัย  | - ปฏิบัติตามมาตรการโดยโครงการฯ จัดให้มีเครื่องป้องกันอันตรายส่วนบุคคลให้พอเพียงสำหรับการปฏิบัติงานในพื้นที่เสี่ยง เช่น หมวกนิรภัย ถุงมือ รองเท้านิรภัย ที่อุดหู และหน้ากากกันฝุ่นตามความเหมาะสมของงาน                                 | รูปที่ 2-1 |
|  | - ติดป้ายเตือน และให้พนักงานใช้เครื่องป้องกันอันตรายส่วนบุคคลในบริเวณที่อาจเกิดอันตราย                      | - ปฏิบัติตามมาตรการโดยโครงการฯ ได้ติดตั้งป้ายเตือนให้พนักงานใช้เครื่องป้องกันอันตรายส่วนบุคคลในบริเวณที่อาจเกิดอันตราย  | รูปที่ 2-2 |
|  | - จัดให้มีการอบรมพนักงานในด้านความปลอดภัยในการทำงาน การปฐมพยาบาล การช่วยชีวิต และการป้องกันและระงับอัคคีภัย | - ปฏิบัติตามมาตรการโดยโครงการฯ มีการอบรมหลักสูตร การปฐมพยาบาล การจับขี่รถยนต์อย่างปลอดภัย การฝึกซ้อมการดับเพลิงขั้นต้น รวมทั้งฝึกซ้อมแผนการระงับเหตุฉุกเฉินและปฏิบัติการตอบโต้ ในพื้นที่ปฏิบัติการระบบท่อ อย่างสม่ำเสมอเป็นประจำทุกปี | ภาคผนวก ก  |
|  | - ควบคุมและจำกัดความเร็วของรถยนต์ที่ใช้ในโครงการ  | - ปฏิบัติตามมาตรการโดยโครงการฯ จัดให้มีการติดตั้งป้ายสัญญาณจราจร ได้แก่ ป้ายหยุด ป้ายจำกัดความเร็ว และป้ายห้ามเลี้ยว เป็นต้น  | รูปที่ 2-3 |
|  | - ติดต่อประสานงานกับโรงพยาบาลที่อยู่ใกล้เคียงแนวท่อเพื่อรับส่งผู้ป่วยในกรณีฉุกเฉิน                          | - ปฏิบัติตามมาตรการโดยโครงการฯ มีการประสานงานกับโรงพยาบาลพญาไท 1 โรงพยาบาลรามคำแหง โรงพยาบาลจุฬารัตน์ 8 ฯลฯ ซึ่งอยู่ใกล้เคียงแนวท่อ เพื่อรับส่งผู้ป่วยในกรณีฉุกเฉิน รวมถึงสนับสนุนเรื่องค่ารักษาพยาบาลของพนักงาน                      | รูปที่ 2-4 |
|  | - จัดให้มีหน่วยพยาบาลเพื่อให้บริการรักษาพยาบาลขั้นต้น   | - ปฏิบัติตามมาตรการโดยโครงการฯ จัดให้มีผู้ยาประจำอาคารสำนักงาน เพื่อให้บริการรักษาพยาบาลขั้นต้น   | รูปที่ 2-5 |

ตารางที่ 2-1 (ต่อ) สรุปผลการปฏิบัติตามมาตรการป้องกันและแก้ไขผลกระทบสิ่งแวดล้อม ระยะดำเนินการ

| ผลกระทบสิ่งแวดล้อม                                     | มาตรการลดผลกระทบสิ่งแวดล้อม   | รายละเอียดการปฏิบัติงาน   | หมายเหตุ   |
|--|---|---|--|
| 1. อาชีวอนามัย ความปลอดภัยและ<br>การลดอุบัติเหตุ (ต่อ) | การเฝ้าระวังและบำรุงรักษา<br>มาตรการเฝ้าระวัง ตรวจสอบ และบำรุงรักษา เพื่อป้องกันเหตุ<br>ที่จะทำให้เกิดอุบัติเหตุจากท่อส่งน้ำมัน มีดังนี้<br>1. การเฝ้าระวังแนวท่อ (Right of way surveillance)<br>- สำรวจพื้นที่วางท่อส่งน้ำมัน (Pipeline Patrolling) โดยมี<br>เจ้าหน้าที่เดินตรวจแนวท่อทุกวัน                         | - ปฏิบัติตามมาตรการโดยโครงการฯ จัดให้มีการทำรายงานการสำรวจแนวท่อประจำวัน<br>การตรวจสอบและการเฝ้าระวังลักษณะงานหรือสภาพเหตุการณ์ที่พบบริเวณโครงการฯ<br>เพื่อตรวจเช็คผลกระทบที่อาจจะเกิดกับแนวท่อและเป็นการป้องกันเหตุที่จะทำให้เกิด<br>อุบัติเหตุกับท่อส่งน้ำมัน   | รูปที่ 2-16<br>ภาคผนวก ข-1<br>และภาคผนวก ข-2                 |
|  | 2. การบำรุงรักษาแนวท่อ (Right of way maintenance)<br>- สำรวจและสังเกตการทรุดตัวของท่อส่งน้ำ และการ<br>กัดเซาะของดินที่ปิดทับบริเวณที่ดินอ่อน ทางน้ำไหล หรือ<br>ทางลาดชัน  | - ปฏิบัติตามมาตรการโดยโครงการฯ มีการสำรวจและสังเกตการทรุดตัวของท่อส่งน้ำมัน<br>และการกัดเซาะของดินที่ปิดทับบริเวณที่ดินอ่อน ทางน้ำไหลหรือทางลาดชันเป็นประจำ   | รูปที่ 2-16  |
|  | 3. การบำรุงรักษาระบบป้องกันการผุกร่อน (CP system<br>maintenance and corrosion monitoring)<br>- ตรวจสอบแท่งแมกนีเซียม ซึ่งเป็นระบบป้องกันการ<br>ผุกร่อนของท่อเป็นประจำทุกปี  | - ปฏิบัติตามมาตรการโดยโครงการฯ มีการตรวจสอบ การบำรุงรักษาระบบป้องกัน<br>การผุกร่อน และจัดทำรายงานระบบป้องกันการผุกร่อน (Cathodic Protection)<br>ตลอดแนวท่อ พร้อมทั้งแผนการดำเนินการซ่อมระบบป้องกันการผุกร่อน (Cathodic<br>Protection) กรณีที่เกิดความผิดปกติ โดยดำเนินการตรวจสอบระบบป้องกันการผุกร่อน<br>ระหว่างเดือนมกราคม-มิถุนายน พ.ศ. 2565<br>- จัดให้มีการซ่อมแซมโครงสร้างพื้นฐาน ได้แก่ กล่อง CP แตกหัก | รูปที่ 2-13<br>ถึงรูปที่ 2-14<br>ภาคผนวก ค<br>และภาคผนวก จ   |
|  | แผนการระงับเหตุ<br>การดำเนินการขนส่งน้ำมันทางท่อของโครงการมีระบบ Valve<br>2 ประเภท คือ ESD Valve ซึ่งควบคุมโดยระบบ SCADA และ<br>Block Valve จำนวน 6 แห่ง<br>นอกจากระบบการควบคุมแล้ว โครงการได้จัดให้มีแผนการ<br>ระงับเหตุฉุกเฉิน โดยแบ่งเหตุฉุกเฉินออกเป็น 2 ระดับ ได้แก่<br>เหตุฉุกเฉินระดับ 1 และเหตุฉุกเฉินระดับ 2 | ปฏิบัติตามมาตรการโดยโครงการฯ ดำเนินการดังนี้<br>- จัดให้มีการตรวจสอบ และจัดทำรายงานการตรวจ Block Valve ประกอบไปด้วย<br>ป้ายแสดงตำแหน่ง BV ฝาปิด และสภาพสี สภาพพื้นที่ใกล้เคียง และตัว Valve และ<br>การทดสอบโดยการหมุนได้ไม่ติดขัด<br>- จัดให้มีแผนการบำรุงรักษาเชิงป้องกันระบบท่อขนส่งน้ำมัน ได้แก่ Block Valve Inspection<br>- จัดให้มีการซ่อมแซมโครงสร้างพื้นฐาน เช่น กรณีป้ายชำรุดเสียหาย                  | รูปที่ 2-10<br>ถึงรูปที่ 2-12<br>รูปที่ 2-15<br>และภาคผนวก ง |

ตารางที่ 2-1 (ต่อ) สรุปผลการปฏิบัติตามมาตรการป้องกันและแก้ไขผลกระทบสิ่งแวดล้อม ระยะดำเนินการ

| ผลกระทบสิ่งแวดล้อม                                 | มาตรการลดผลกระทบสิ่งแวดล้อม   | รายละเอียดการปฏิบัติงาน  | หมายเหตุ                                     |
|--|---|--|--|
| 1. อาชีวอนามัย ความปลอดภัยและการลดอุบัติเหตุ (ต่อ) | <p>แผนการระงับเหตุ (ต่อ)</p> <p>เหตุฉุกเฉินระดับ 1 หลักเกณฑ์ในการกำหนดระดับเหตุฉุกเฉินเป็นเหตุการณ์ที่เกิดขึ้นแล้วยังไม่มีผลกระทบทำให้เกิดความเสียหายกับระบบการทำงานของท่อในพื้นที่โดยทันที และเหตุการณ์ทั้งหมดสามารถควบคุมได้โดยพนักงานในหน่วยงาน อาทิ เช่น</p> <ul style="list-style-type: none"> <li>- เกิดอุบัติเหตุในพื้นที่ปฏิบัติงาน หรือมีคนเจ็บ คนตาย หรือไม่มีเลยก็ได้ ทั้งนี้อุบัติเหตุที่เกิดขึ้นไม่มีผลเสียหายต่อระบบการทำงานของระบบท่อ</li> <li>- เกิดไฟไหม้ ระเบิดขนาดเล็ก</li> <li>- การรั่ว หกหล่นของสารไวไฟ ในปริมาณเล็กน้อย</li> <li>- เกิดภัยธรรมชาติ ที่ไม่ก่อให้เกิดความเสียหายกับขบวนการผลิตมากนัก เช่น การเกิดแผ่นดินไหว พายุ น้ำท่วม เป็นต้น</li> </ul> <p>เหตุฉุกเฉินระดับ 2 เป็นเหตุการณ์ที่เกิดขึ้นแล้วก่อให้เกิดอันตรายต่อชุมชนข้างเคียง และสิ่งแวดล้อมบริเวณพื้นที่เกิดเหตุทันที โดยไม่สามารถควบคุมได้ด้วยกำลังพลภายในหน่วยงาน อาทิ เช่น</p> <ul style="list-style-type: none"> <li>- ไฟไหม้ การระเบิดขนาดใหญ่</li> <li>- น้ำมันรั่ว และลูกไหม้ติดไฟ</li> <li>- ภัยธรรมชาติที่ทำให้เกิดความเสียหายกับระบบรับ-จ่ายสำรองผลิตภัณฑ์ของเจ้าของโครงการ</li> <li>- การขู่ ก่อวินาศกรรม เช่น การชูลอบวางระเบิดที่คลังให้มีการเชื่อมแผนฉุกเฉินอย่างน้อยปีละ 2 ครั้ง คือ</li> </ul> <p>แผนระดับที่ 1 อย่างน้อยปีละ 1 ครั้ง</p> <p>แผนระดับที่ 2 อย่างน้อยปีละ 1 ครั้ง</p> | <p>ปฏิบัติตามมาตรการโดยโครงการฯ</p> <ul style="list-style-type: none"> <li>- โครงการฯ มีการฝึกซ้อมแผนการระงับเหตุฉุกเฉินและปฏิบัติการตอบโต้พื้นที่ปฏิบัติการระบบท่อ ปีละ 1 ครั้ง โดยในปี พ.ศ. 2565 โครงการฯ มีการฝึกซ้อมแผนการระงับเหตุฉุกเฉินและปฏิบัติการตอบโต้พื้นที่ปฏิบัติการระบบท่อ บริเวณโครงการซ่อมแซมแนวท่อขนส่งน้ำมันช่วงโรงพยาบาลเพชรเวชถึงสถานีไฟฟ้าแรงสูงบางกะปิ เมื่อวันที่ 20 พฤษภาคม พ.ศ. 2565</li> <li>- โครงการฯ มีการฝึกอบรมหลักสูตรการปฐมพยาบาล และอนามัยในการทำงาน ณ สมาคมส่งเสริมความปลอดภัย และอนามัยในการทำงาน เมื่อวันที่ 9 มิถุนายน พ.ศ. 2565</li> <li>- โครงการฯ มีการอบรมความปลอดภัยให้แก่ผู้รับเหมาก่อนเริ่มปฏิบัติงาน โครงการซ่อมแซมแนวท่อขนส่งน้ำมันช่วงโรงพยาบาลเพชรเวชถึงสถานีไฟฟ้าแรงสูงบางกะปิ เมื่อวันที่ 7 มิถุนายน พ.ศ. 2565</li> </ul> <p>นอกจากนี้ทางโครงการยังมีการจัดเตรียมอุปกรณ์ป้องกันอัคคีภัยในพื้นที่โครงการเพื่อระงับเหตุเพลิงไหม้</p> | <p>รูปที่ 2-6 ถึงรูปที่ 2-9 และภาคผนวก ก</p> |

ตารางที่ 2-1 (ต่อ) สรุปผลการปฏิบัติตามมาตรการป้องกันและแก้ไขผลกระทบสิ่งแวดล้อม ระยะดำเนินการ

| ผลกระทบสิ่งแวดล้อม | มาตรการลดผลกระทบสิ่งแวดล้อม   | รายละเอียดการปฏิบัติงาน   | หมายเหตุ  |
|--------------------|---|---|-----------|
| 2. ด้านสังคม       | - จัดให้มีเจ้าหน้าที่ประชาสัมพันธ์เผยแพร่ข่าวสารเกี่ยวกับความปลอดภัย การป้องกันอันตราย ให้เกิดความเข้าใจที่ชัดเจนและสร้างความเชื่อมั่นแก่ประชาชนอย่างต่อเนื่องตลอดระยะการดำเนินโครงการ เพื่อก่อให้เกิดความรู้สึกรับรู้ดีต่อระบบความปลอดภัยของโครงการ และเชื่อมั่นต่อการปฏิบัติงานของเจ้าหน้าที่ | - ปฏิบัติตามมาตรการโดยโครงการฯ จัดให้มีเจ้าหน้าที่ประชาสัมพันธ์เผยแพร่ข่าวสารเกี่ยวกับความปลอดภัย การป้องกันอันตราย ให้เกิดความเข้าใจที่ชัดเจนและสร้างความเชื่อมั่นแก่ประชาชนอย่างต่อเนื่องตลอดระยะการดำเนินโครงการฯ โดยการสำรวจทัศนคติของชุมชนที่อาศัยอยู่ตามแนวท่อในระยะทางข้างละ 100 เมตร จากจุดกึ่งกลางแนวท่อ เรื่องการรับรู้ข้อมูลข่าวสาร ความรู้ความเข้าใจเกี่ยวกับโครงการ ทัศนคติข้อเสนอแนะ และข้อร้องเรียน โดยใช้แบบสอบถามจำนวน 400 คร่าวเรือน ทุกๆ 3 ปี โดยในปี พ.ศ. 2563 ได้ทำการสำรวจทัศนคติของประชาชนฯ เป็นที่เรียบร้อยแล้ว ในวันที่ 13-16 กรกฎาคม พ.ศ. 2563 ซึ่งแสดงผลไว้ในรายงานผลการปฏิบัติตามมาตรการป้องกันและแก้ไขผลกระทบสิ่งแวดล้อมและมาตรการติดตามตรวจสอบผลกระทบสิ่งแวดล้อม โครงการวางท่อส่งน้ำมันไปยังท่าอากาศยานสากลกรุงเทพฯ แห่งใหม่ (สุวรรณภูมิ) ระยะดำเนินการ ระหว่างเดือนกรกฎาคม ถึง ธันวาคม พ.ศ. 2563 | -         |
|                    | - สร้างสัมพันธ์ที่ดีต่อชุมชน การเข้าร่วมดำเนินกิจกรรม การมีส่วนร่วม การบำเพ็ญประโยชน์ หรือกิจกรรมพัฒนาท้องถิ่นอย่างต่อเนื่อง  | - ปฏิบัติตามมาตรการโดยโครงการฯ มีการกำหนดแผนเข้าร่วมดำเนินกิจกรรม การมีส่วนร่วมการบำเพ็ญประโยชน์ หรือกิจกรรมพัฒนาท้องถิ่นอย่างต่อเนื่อง ได้แก่ กิจกรรมพบปะและสร้างสัมพันธ์กับมวลชนตามแนวท่อ เดือนมกราคม และเมษายน พ.ศ. 2565 โดยดำเนินการปรับปรุงมีที่ศูนย์ตามแนวท่อบริเวณชุมชนเพชรพระราม มอบลูกฟุตบอลให้กับชุมชนเคหะหลักสี่ และมอบสเปรย์แอลกอฮอล์ และหน้ากากผ้าให้โรงเรียนวิจิตรวิทยา และมัธยมวัดคลองเตยริยะห์ เป็นต้น  | ภาคผนวก ฉ |
|                    | - นำความคิดเห็น และข้อเสนอแนะจากประชาชน ชุมชน มาปรับปรุงแผนงานและแนวทางการปฏิบัติงานติดตามตรวจสอบ และประชาสัมพันธ์โครงการ   | - ทางโครงการมีแผนนำความคิดเห็น และข้อเสนอแนะที่ได้ทำแบบสอบถามครั้งที่ผ่านมานำมาปรับปรุงแผนงาน และประชาสัมพันธ์โครงการต่อไป  | -         |



รูปที่ 2-1 พนักงานสวมใส่อุปกรณ์ป้องกันอันตรายส่วนบุคคล ก่อนปฏิบัติงานในพื้นที่เสี่ยง



รูปที่ 2-2 ป้ายเตือนให้พนักงานใช้อุปกรณ์ป้องกันอันตรายส่วนบุคคล



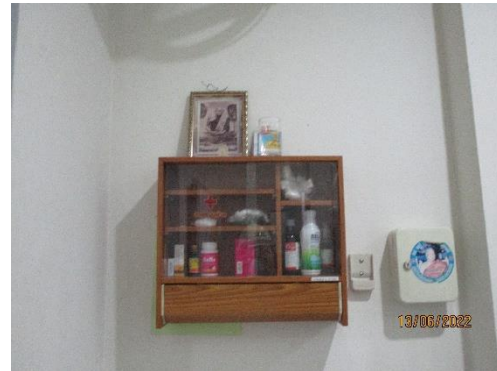
รูปที่ 2-2 (ต่อ) ป้ายเตือนให้พนักงานใช้อุปกรณ์ป้องกันอันตรายส่วนบุคคล



รูปที่ 2-3 ป้ายสัญญาณจราจรในพื้นที่โครงการ



รายงานผลการปฏิบัติตามมาตรการป้องกันและแก้ไขผลกระทบสิ่งแวดล้อม และมาตรการติดตามตรวจสอบผลกระทบสิ่งแวดล้อม  
โครงการวางท่อส่งน้ำมันไปโรงทำอากาศยานสากลกรุงเทพฯ แห่งใหม่ (สุวรรณภูมิ) ระยะดำเนินการ  
ระหว่างเดือนมกราคม-มิถุนายน พ.ศ. 2565 บริษัท ขนส่งน้ำมันทางท่อ จำกัด

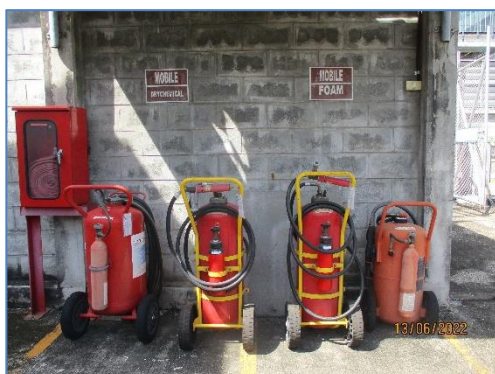
[illegible]

รูปที่ 2-4 ป้ายประชาสัมพันธ์ข้อมูลเบอร์โทรฉุกเฉิน  
เพื่อติดต่อโรงพยาบาล

รูปที่ 2-5 ตู้ยาประจำอาคารสำนักงาน



รูปที่ 2-6 อุปกรณ์ล้างตาฉุกเฉินและอุปกรณ์ล้างตัวฉุกเฉิน



รูปที่ 2-7 การตรวจสอบภาพถังดับเพลิง

รูปที่ 2-8 การตรวจเช็คอุปกรณ์ในตู้ดับเพลิง



รายงานผลการปฏิบัติตามมาตรการป้องกันและแก้ไขผลกระทบสิ่งแวดล้อม และมาตรการติดตามตรวจสอบผลกระทบสิ่งแวดล้อม  
โครงการวางท่อส่งน้ำมันไปยังท่าอากาศยานสากลกรุงเทพฯ แห่งใหม่ (สุวรรณภูมิ) ระยะดำเนินการ  
ระหว่างเดือนมกราคม-มิถุนายน พ.ศ. 2565 บริษัท ขนส่งน้ำมันทางท่อ จำกัด

---



รูปที่ 2-9 อุปกรณ์ป้องกันอัคคีภัยภายในพื้นที่โครงการ

รายงานผลการปฏิบัติตามมาตรการป้องกันและแก้ไขผลกระทบสิ่งแวดล้อม และมาตรการติดตามตรวจสอบผลกระทบสิ่งแวดล้อม  
โครงการวางท่อส่งน้ำมันไปยังท่าอากาศยานสากลกรุงเทพฯ แห่งใหม่ (สุวรรณภูมิ) ระยะดำเนินการ  
ระหว่างเดือนมกราคม-มิถุนายน พ.ศ. 2565 บริษัท ขนส่งน้ำมันทางท่อ จำกัด

---



รูปที่ 2-9 (ต่อ) อุปกรณ์ป้องกันอัคคีภัยภายในพื้นที่โครงการ



รูปที่ 2-10 การตรวจสอบและเฝ้าระวังโครงการที่อยู่ใกล้เคียงแนวท่อ



รายงานผลการปฏิบัติตามมาตรการป้องกันและแก้ไขผลกระทบสิ่งแวดล้อม และมาตรการติดตามตรวจสอบผลกระทบสิ่งแวดล้อม  
โครงการวางท่อส่งน้ำมันไปยังท่าอากาศยานสากลกรุงเทพฯ แห่งใหม่ (สุวรรณภูมิ) ระยะดำเนินการ  
ระหว่างเดือนมกราคม-มิถุนายน พ.ศ. 2565 บริษัท ขนส่งน้ำมันทางท่อ จำกัด



## รูปที่ 2-10 (ต่อ) การตรวจสอบและเฝ้าระวังโครงการที่อยู่ใกล้เคียงแนวท่อ





รูปที่ 2-11 การตรวจสอบและการบำรุงรักษา Block Valve





รูปที่ 2-12 การตรวจสอบและป้ายแสดงตำแหน่ง Block Valve

รายงานผลการปฏิบัติตามมาตรการป้องกันและแก้ไขผลกระทบสิ่งแวดล้อม และมาตรการติดตามตรวจสอบผลกระทบสิ่งแวดล้อม  
โครงการวางท่อส่งน้ำมันไปยังท่าอากาศยานสากลกรุงเทพฯ แห่งใหม่ (สุวรรณภูมิ) ระยะดำเนินการ  
ระหว่างเดือนมกราคม-มิถุนายน พ.ศ. 2565 บริษัท ขนส่งน้ำมันทางท่อ จำกัด



รูปที่ 2-13 งานบำรุงรักษา Cathodic Protection



รายงานผลการปฏิบัติตามมาตรการป้องกันและแก้ไขผลกระทบสิ่งแวดล้อม และมาตรการติดตามตรวจสอบผลกระทบสิ่งแวดล้อม  
โครงการวางท่อส่งน้ำมันไปยังท่าอากาศยานสากลกรุงเทพฯ แห่งใหม่ (สุวรรณภูมิ) ระยะดำเนินการ  
ระหว่างเดือนมกราคม-มิถุนายน พ.ศ. 2565 บริษัท ขนส่งน้ำมันทางท่อ จำกัด



รูปที่ 2-13 (ต่อ) งานบำรุงรักษา Cathodic Protection



รายงานผลการปฏิบัติตามมาตรการป้องกันและแก้ไขผลกระทบสิ่งแวดล้อม และมาตรการติดตามตรวจสอบผลกระทบสิ่งแวดล้อม  
โครงการวางท่อส่งน้ำมันไปยังท่าอากาศยานสากลกรุงเทพฯ แห่งใหม่ (สุวรรณภูมิ) ระยะดำเนินการ  
ระหว่างเดือนมกราคม-มิถุนายน พ.ศ. 2565 บริษัท ขนส่งน้ำมันทางท่อ จำกัด



รูปที่ 2-13 (ต่อ) งานบำรุงรักษา Cathodic Protection



รูปที่ 2-14 งานบำรุงรักษา Insulation Joint



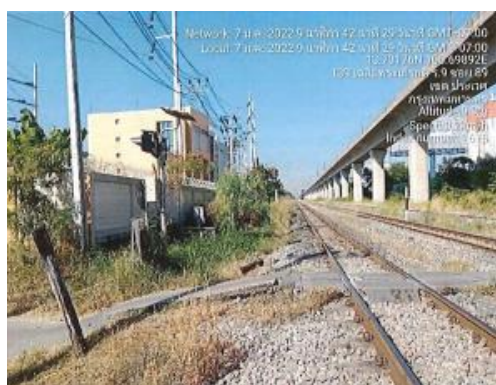
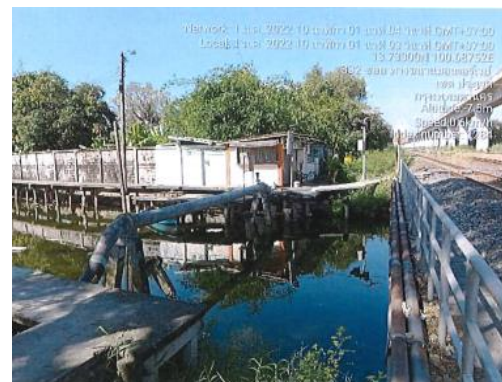
รายงานผลการปฏิบัติตามมาตรการป้องกันและแก้ไขผลกระทบสิ่งแวดล้อม และมาตรการติดตามตรวจสอบผลกระทบสิ่งแวดล้อม  
โครงการวางท่อส่งน้ำมันไปยังท่าอากาศยานสากลกรุงเทพฯ แห่งใหม่ (สุวรรณภูมิ) ระยะดำเนินการ  
ระหว่างเดือนมกราคม-มิถุนายน พ.ศ. 2565 บริษัท ขนส่งน้ำมันทางท่อ จำกัด

---



รูปที่ 2-15 ESD Valve และสภาพพื้นที่โดยรอบ

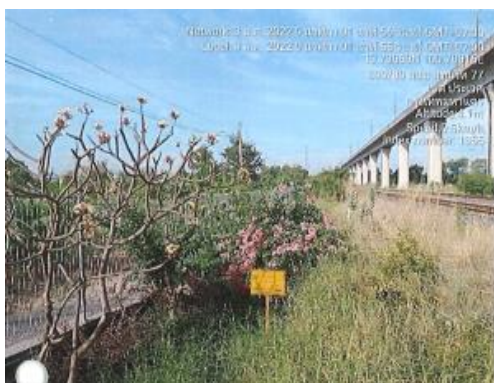
## เดือนมกราคม พ.ศ. 2565



รูปที่ 2-16 งานตรวจสอบและเฝ้าระวังโครงการก่อสร้างท่อ

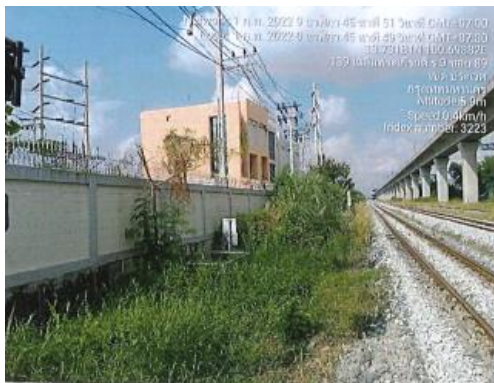
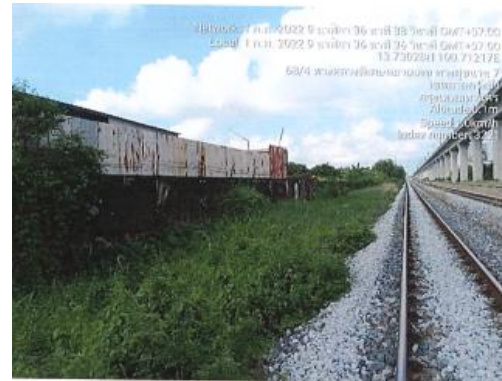
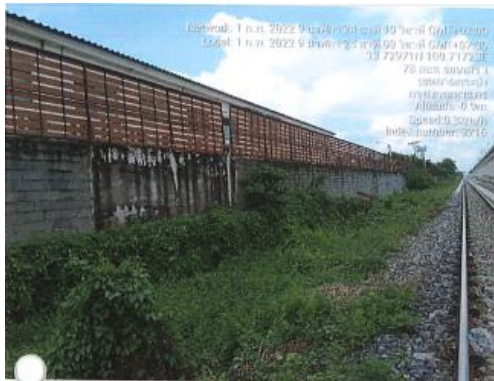


### เดือนมกราคม พ.ศ. 2565 (ต่อ)



รูปที่ 2-16 (ต่อ) งานตรวจสอบและเผื่อระวังโครงการไถ่แนวท่อ

### เดือนกุมภาพันธ์ พ.ศ. 2565



รูปที่ 2-16 (ต่อ) งานตรวจสอบและเฝ้าระวังโครงการใกล้แนวท่อ



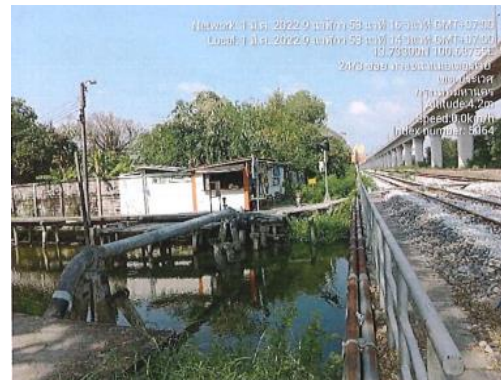
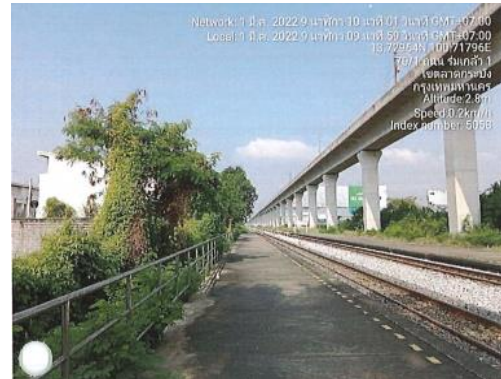
### เดือนกุมภาพันธ์ พ.ศ. 2565 (ต่อ)



รูปที่ 2-16 (ต่อ) งานตรวจสอบและเฝ้าระวังโครงการไถ่แนวท่อ



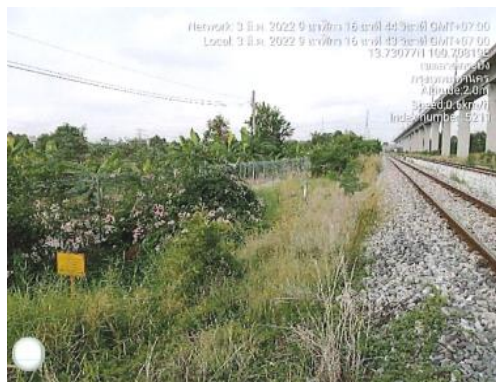
## เดือนมีนาคม พ.ศ. 2565



รูปที่ 2-16 (ต่อ) งานตรวจสอบและเฝ้าระวังโครงการไถ่แนวท่อ

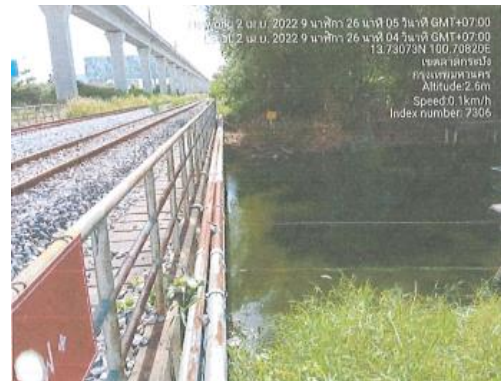


## เดือนมีนาคม พ.ศ. 2565 (ต่อ)



รูปที่ 2-16 (ต่อ) งานตรวจสอบและเผื่อระวังโครงการไถ่แนวท่อ

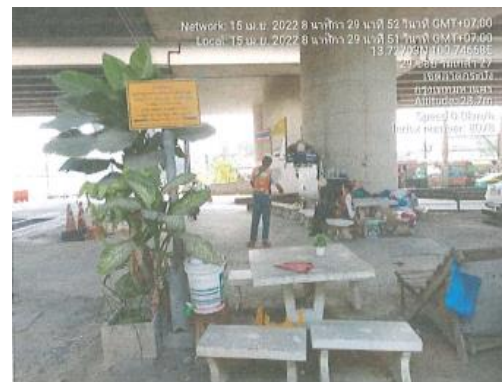
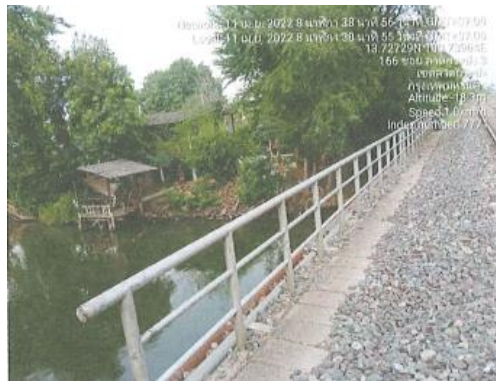
## เดือนเมษายน พ.ศ. 2565



รูปที่ 2-16 (ต่อ) งานตรวจสอบและเฝ้าระวังโครงการไถ่แนวท่อ



### เดือนเมษายน พ.ศ. 2565 (ต่อ)



รูปที่ 2-16 (ต่อ) งานตรวจสอบและเผื่อระวังโครงการไถ่แนวท่อ

## เดือนพฤษภาคม พ.ศ. 2565



รูปที่ 2-16 (ต่อ) งานตรวจสอบและเฝ้าระวังโครงการใกล้แนวท่อ



### เดือนพฤษภาคม พ.ศ. 2565 (ต่อ)



รูปที่ 2-16 (ต่อ) งานตรวจสอบและเฝ้าระวังโครงการใกล้แนวท่อ

### เดือนมิถุนายน พ.ศ. 2565



รูปที่ 2-16 (ต่อ) งานตรวจสอบและเฝ้าระวังโครงการใกล้แนวท่อ



### เดือนมิถุนายน พ.ศ. 2565 (ต่อ)



รูปที่ 2-16 (ต่อ) งานตรวจสอบและเฝ้าระวังโครงการใกล้แนวท่อ